



Assemblée Générale Ordinaire 01 février 2025



Initiatives et Actions pour la Sauvegarde de l'Environnement et la Forêt



Agenda AGO 2025

- **Rapports d'activités, financiers, élections, actions 2025**

- **Nouvelles initiatives**

- La migration nocturne des oiseaux Jean-Marie Ternisien IASEF
- Actions Hérissons Jean-Marie Ternisien IASEF

- **A propos...**

- D'une plaie en forêt :
 - Hannetons en forêt de L'Isle-Adam Alban Rangier ONF
- De la biodiversité locale Jean-Silouane Rebours CEN
 - Inventaire ABC Quésaco ?
- D'un « serpent de mer » Jacques Lemarquand IASEF
 - Projet Mageo

Rapport d'activités 2024



Qui dit biodiversité dit biocorridors, zones humides, forêts gérées durablement dit aussi des actions afin que tout ceci ne disparaisse pas mais puisse subsister pour notre bonheur et quelque part notre survie.

Ce sont les thèmes qu'IASEF avec ses moyens et ceux d'autres associations (SAB,CPNVS,FNE95, FNE-IdF, LPO-IDF) a développé tout au long de l'année 2025 avec le soutien de la ville de l'Isle-Adam, Conseil départemental, Île-de-France-Nature, les Parcs Naturels Régionaux, ONF, ARB ...



IASEF c'est:

- 254 adhérents
- 15 administrateurs
- 5 Réunions/ visioconférences de CA
- 4 Réunions/visioconférences de bureau
- Courriers relatifs aux différents dossiers suivis
- Des réunions territoriales



Les zones humides

Assemblée Générale Ordinaire 2025

Migration amphibiens

- Maraudes nocturnes
- Rapport de synthèse 2024
- Suivi migration:
 - ✓ Crapauducs:
 - Maffliers
 - Frouville
 - ✓ Crapauducs et crapaudromes:
 - Abbaye du Val, Mériel
 - Rte de Courcelles, Presles
 - **Route des Larries, Cassan**
 - ✓ Autres zones L'Isle-Adam
 - Etang des Trois Sources
 - ✓ Regards à eau



400 m de bâche
Rue de Courcelles - Presles



Quelques chiffres:

- Presles :>400 sauvés
- Abbaye du Val : crapauducs efficaces, encore >400 individus sur route et crapaudrome
- **Rte des Larries (Cassan): >900 individus**
- Frouville: les dispositifs sont efficaces
- Regards à eau : 146 individus

Migration des amphibiens
Mars 2024

Remerciements à tous les volontaires: Catherine Alloux, Martin Bouché, Guillaume Barraffer, Françoise Boukhal, Laura Boumoud, Christelle Casals, Fabienne Cathouat, Michel Devauch, Christophe D'Honnat, Marc Giraud, Véronique Gujot, Mathieu Lachère, Sylvie Legrand, Marianne Le Hérou, Jérémy Laperrière, Jacques Lemarquant, Christèle Leneuf, Carole Le Thaur, Christian Mars, Anne-Cécile Oudin, Jean-Paul Pichard, Vincent Raymond, Pierre Robin, Danièle Samson, Eissabeth Couvel, Héléne Sander, Jean-Marie Termain, Dominique Verdé.

Remerciements pour le financement du matériel nécessaire et le montage du crapaudrome de l'Abbaye du Val à Division Lauson: Aban Thuiller, Gabriel Goussier et l'équipe du CD 95 et le soutien de la mairie de Presles.

Photos Christian Mars

CPN **AV**

Nous adressons l'attention sur les faits suivants:

- Les données issues de la campagne 2024 doivent être prises avec précaution et ne sont pas toujours comparables avec celles des années précédentes suite aux changements des dispositifs intervenus en 2022 et avant.
- Les dispositifs furent identiques en 2022 et 2024 soit un unique crapauduc à Frouville, le pose d'un crapaudrome entre les deux crapauducs à Mériel, un crapaudrome à Presles.
- IASEF est bénéficiaire d'une dérogation portant sur la capture, le transport et le relâche d'amphibiens en période de migration (arrêté n° 2024 DRIEAT-15075 vassale 20 juin 2024).

Initiatives et Actions pour la Sauvegarde de l'Environnement et des Forêts
Association 1987 - RCS Seine-et-Marne n° 33314360 - siège social: Abbaye du Val, au lieu-dit de l'Abbaye de Neuvillers
Centre mondial: 09 80 00 00 00 - www.iasef.fr - contact@iasef.fr - 01 77 67 52 52

Inventaire des mares forestières

- Objectif:
 - Evaluation de l'état écologique des mares
 - Convention IASEF/ONF
- Inventaires 13 mares en forêt domaniale de Carnelle et L'Isle-Adam
- Mares de nouveau en eau en 2024
- Présence de Tritons palmés, crêtés et ponctués (liste rouge), Grenouilles brunes et Crapauds non impactés par l'épisode de sécheresse



Mare L'Isle-Adam entre 2022-2024



Les zones humides

Assemblée Générale Ordinaire 2025

La Rosière

Les étangs de la Petite Plaine

- Suivi ornithologique, faunistique en particulier reptiles
- Participation aux comités de pilotage
- Plantation d'une haie
- Réalisation d'une haie sèche



Plantation d'une haie



Reproduction de Grèbes castagneux sur l'étang



Couleuvre helvétique



Activités - sorties

Assemblée Générale Ordinaire 2025

Construction d'une haie sèche à la Rosière:

- 18 saules plantés
- Haie sèche de protection de 100 m de long
- 130 h de travail bénévole
- Merci à Charles, François, Gérard, Jacky, Jacques, Jean Dany, Jean-Marie, Jean-Paul, Michel, Pierre, Eric et au personnel des espaces verts.



Un travail de forçats





Amanite phalloïde mortelle



Pholiote changeante comestible

- 11 sorties, 250 participants et 230 espèces observées
- Participation d'un membre de la Société Mycologique de France (SMF)
- Malgré les précipitations, beaucoup de bolets courant septembre et de chanterelles en tube cet automne. Peu de trompettes



Communication

Assemblée Générale Ordinaire de 2025



Bulletin d'information
Numéro 45 - Août 2024

Conseil Départemental ayant pour objectif la protection de l'île aux oiseaux (Herblay) et le maintien d'un milieu aquatique riche. Le projet prévoit une mise en lumière d'une partie de l'île et l'éradication des espèces invasives pour favoriser la biodiversité locale.

300 personnes travaillent autour de l'association Faune au centre de soins d'île-de-cour la faune sauvage.

Agendas

pour les
Presles (10h-17h30)

Editorial

Un bulletin, qui sans l'avoir décidé, reprend dans l'ensemble de ses articles deux thèmes témoins de l'époque que nous traversons et des changements environnementaux qui s'opèrent, à savoir le changement climatique qui par sa faible pluviométrie et ses températures élevées affecte la migration des amphibiens et les zones humides, et les espèces invasives toujours prêtes à se développer quand celles plus locales disparaissent par l'anthropisation croissante et une météo peu favorable.

Ainsi nous partagerons dans ce bulletin les données recueillies lors de notre suivi de migration 2023 des batraciens et l'étude des mares en forêt.

La perruche à collier est omniprésente et son cri ne laisse pas indifférent, nous vous donnons des informations sur ses habitudes. Un beau projet proposé par le

Conseil Départemental ayant pour objectif la protection de l'île aux oiseaux (Herblay) et le maintien d'un milieu aquatique riche. Le projet prévoit une mise en lumière d'une partie de l'île et l'éradication des espèces invasives pour favoriser la biodiversité locale.

En filigrane, peu visibles mais oh combien efficaces, des bénévoles toujours présents pour affronter humidité et froid, prompts à nettoyer et éradiquer les invasives, mais aussi à enchanter les plus jeunes lors des fêtes de la nature.

Depuis 2023, un groupe d'étudiants ingénieurs apporte l'énergie de sa jeunesse ce qui nous permet et permettra encore plus d'actions en 2024.

Bonne lecture.

A noter dans vos agendas

Fréquence Grenouille (sortie sur réservation)
le 8 mars 2024, 20h30 à L'Isle-Adam, lieu de rendez-vous à préciser.

Conférence migration des oiseaux
le 22 mars 2024, 20h30 au Centre culturel à Mours.

Au sommaire

Editorial.....1

Agir
Mares forestières en forêt de Carnelle et Montmorency.....2
Migration 2023 des amphibiens.....4
EPMI's Earth.....7

Connaître
Une perruche dans la ville.....6
L'île aux oiseaux : un pas de plus pour la biodiversité.....8
La loutre, super-prédatrice.....10
Le polypore souffré, un champignon camé.....11

Lire.....12

Nos actions depuis le dernier bulletin.....12

Site : www.iasef.fr
Mail : contact@iasef.fr

Au sommaire

Editorial.....1

Agir
Migration des amphibiens : une équipe 2024 hypermotivée !... 2
En action pour les écureuils.....3
L'association Faune Alfort.....8

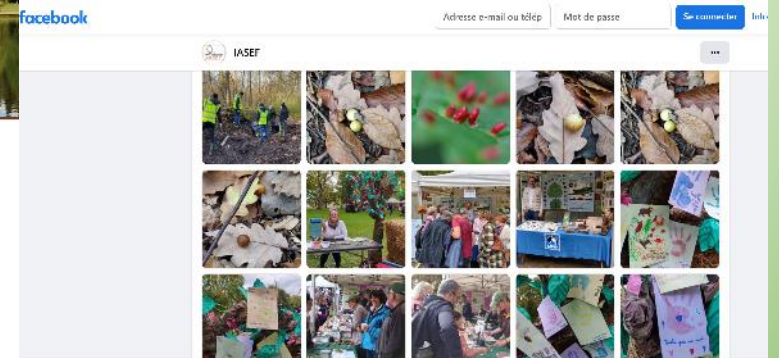
Connaître
La haie, un intérêt majeur pour la biodiversité.....4
Les ripisylves, des interfaces essentielles...7
Le campagnol, le petit mal-aimé des champs...10

Lire.....12

Nos actions depuis le dernier bulletin.....12

Site : www.iasef.fr
Mail : contact@iasef.fr

- 2 bulletins
- Site internet
- 20 Infos d'IASEF
- Facebook
- PayAsso



Restez en contact avec IASEF sur Facebook



Activités et Sorties

Assemblée Générale Ordinaire 2025

- 6 mars – Chantier Callune ONF LPO
- 8 mars - Fréquence grenouille
- 16 mars – Nettoyage forêt de Carnelle
- 22 mars – Migration des oiseaux – Mours
- 23 mars – Nettoyage de la nature – L'Isle-Adam
- 28 mars – Algues vertes – Le Conti
- 26 avril – Vivre avec les loups – Le Conti
- 30 avril – Baie de Somme IASEF – SAB
- 1^{er} mai - Instants Nature – St Prix
- 25 mai - Fête de la Nature – L'Isle-Adam
- 8 juin – Sortie botanique
- 24 aout – Connaître et protéger les chauves-souris - Presles
 - 7 septembre - Forum des associations
 - Presles
 - L'Isle-Adam
- 13 octobre - Fête de la Campagne
- 23 novembre – Plantation Haie – Rosière



01/02/2025

Initiatives et Actions pour la Sauvegarde de



- ONF : inventaires mares, vipères péliades
- Commissions: PNR Oise Pays de France
- ARB Rencontres naturalistes
- CD95: île d'Herblay, île de Champagne
- Décharge Picheta
- Avec les associations partenaires: FNE IdF, FNE95, CPNVS, SAB, LPO-IDF

- **Les îles du Val d'Oise: projets portés par le CD95**
 - **L'île aux oiseaux- Herblay**
 - Révision du projet de restauration
 - Classée ENS (Espace Naturel Sensible) départemental
 - **L'île de Champagne - L'Isle Adam**
 - Projet de restauration 2025-26
 - Complément la zone de biodiversité de la Rosière
 - Projet d'ENS
- **Classement en forêt de protection**
 - Forêt de Montmorency en cours de finalisation
 - Lancement du projet de classement L'Isle-Adam

Vote du rapport d'activité





Projets 2025

Assemblée Générale Ordinaire 2025

- Actions de sensibilisation et sorties « plantes sauvages », « ornithologie », « amphibiens », »champignons »....
- Suivi migration amphibiens et inventaires mares.
- Suivi des grands dossiers
- Participation aux comités et réunions départementaux
- Nettoyage de la nature
- **Participation à l'inventaire de la biodiversité communale**
- **Opération de recensement du hérisson**
- **Etude de la migration nocturne sur le site de la Rosière**



Manifestations et Actions 2025

Assemblée Générale Ordinaire 2025

- | | | |
|---|-------------------|---------------------|
| • Suivi de la migration amphibiens | | Février-mars |
| • Inventaires amphibiens, odonates dans les mares du 95 | | A partir de mars |
| • Nuit de la chouette | Nerville la Forêt | 8 mars |
| • Chantier ONF-LPO-IASEF | Forêt Montmorency | 19 mars |
| • Nettoyage de la nature | L'Isle-Adam | 5 avril |
| • Instant Nature | Saint-Prix | 1 ^{er} mai |
| • Fête de la nature | L'Isle -Adam | 24 mai |
| • Sorties champignons | | voir programme |
| • Sorties Macro | | Voir programme |
| • Sortie ornithologique : | | A planifier |
| • Sortie botanique : | | A planifier |



Sorties Mycologiques 2025

Assemblée Générale Ordinaire 2025



FORÊT GROUPE MYCOLOGIE

Calendrier des sorties 2025 / 1^{ère} série

Samedi 29 mars - *Lisière du Bois de la Tour du Lay à Nesles la Vallée.* (N49.1256863 – E2.184775)

Sous la direction de MM. PAUTRAT et LEROY accompagnés d'un représentant de la S.M.F.
Rendez-vous à **14h00, gare de Parmain l'Isle Adam.** (train Paris Nord 12h56) Pour co-voiturage
Ou **directement à la Croix Romane Chemin Bourbottes 95640 Nesles la Vallée à 14h30**
Pour information retour assuré gare Parmain l'Isle-Adam

Samedi 26 avril - *Forêt de Carnelle Val d'Oise, Poteau du Chêne Quentin.* (N49.122175 – E2.334027)

Sous la direction de MM PAUTRAT et LEROY accompagnés d'un représentant de la S.M.F.
Rendez- vous à **09h00, gare de Nointel.** (train Paris Nord 8h34)
Ou directement en forêt **parking du Poteau du Chêne Quentin sur à 09h30.** Prévoir pique-nique.
Sortie libre l'après-midi Pour information retour assuré gare de Presles Courcelles.

Samedi 24 mai - *Forêt de Montmorency Val d'Oise, Route du Faîte.* (N49.041336 – E2.264004)

Sous la direction MM PAUTRAT et LEROY accompagnés d'un représentant de la S.M.F.
Rendez-vous à **09h00, gare de Frépillon.** (train Paris Nord 8h26)
Ou directement en forêt **parking Route du Faîte à 09h30.** Prévoir pique-nique.
Sortie libre l'après-midi Pour information retour assuré gare de Frépillon.

Samedi 28 juin (sortie d'initiation) -- *Forêt de l'Isle Adam, Bois Carreau* (N49.08392 – E2.287238)

Sous la direction de MM. PAUTRAT et LEROY accompagnés d'un représentant de la S.M.F.
Rendez-vous **09h00, gare de Montsout Maffliers.** (train Paris Nord 8h34)
Ou directement en forêt **parking Maison Forestière du Bois Carreau à 09h30.** Prévoir pique-nique.
Sortie libre l'après-midi Pour information retour assuré gare de Montsout Maffliers.

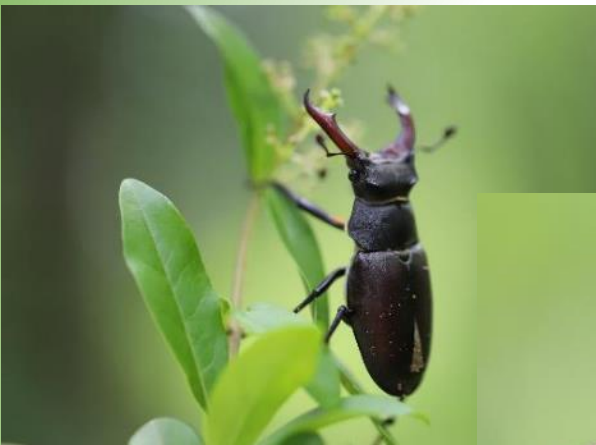
La participation à une première sortie sera à titre gracieux. A la seconde il sera nécessaire d'adhérer à l'association et participer à hauteur de 10 € par an par personne adulte. Bulletin disponible sur le site ci-dessous.

Vérification des horaires de train sur le site www.transilien.com (travaux sur la ligne H)

PM : Portable J-P Pautrat : 06 86 80 10 20

Initiatives et Actions pour la Sauvegarde de l'Environnement et des Forêts Association loi 1901- déclaration n° 095301494 Centre associatif Françoise Born 14, rue Théodore Prévost- 95299 l'Isle-Adam www.iasef.fr – courriel : contact@iasef.fr

- 8-10 sorties dans l'année
- Présence d'un représentant de la SMF
- Programmes sur www.iasef.fr
- Groupe What'sApp



- Observation de la flore, des insectes et des mares lors de sorties entre avril et juin
- Découvrir la nature autrement
- Et si affinité, prendre des photos macro

Calendrier à retrouver sur le site IASEF

22 février /1^{er} mars : Amphibiens en soirée
16 mars : Premières floraisons, premiers insectes
13 avril : Ail des ours, fleurs des bois et insectes
18 mai : Premières orchidées
22 juin : Faune et flore
6 juillet: Libellules et demoiselles
Projets : Brame du cerf

L'Isle-Adam
Tour du Lay
Château de la Chasse
Tour du Lay /Frouville
Lieu à définir
Lieu à définir





Actions amphibiens 2025

Assemblée Générale Ordinaire 2025

- Montage des crapaudromes
 - Cassan: 180m 22 janvier
 - Presles: 400m 25 janvier
 - Mériel: 100m 22 janvier
- Maraudes du 23 ou 26 janvier à Pâques
 - Chaque matin: Relevé des seaux
 - Chaque soir: (>8°C, humide) « Maraudes Comptage Sauvetage »
 - Mériel
 - Frouville
 - L'Isle-Adam
 - Presles

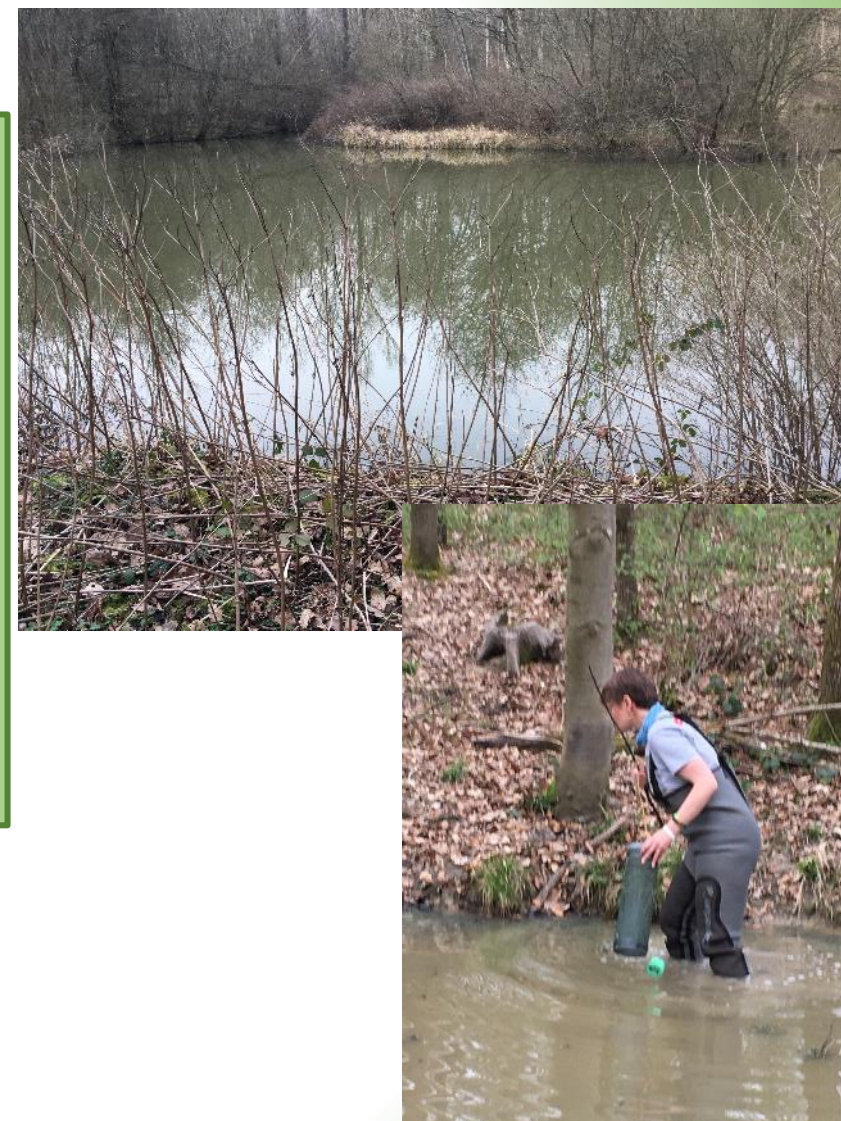




Inventaire mares 2025

Assemblée Générale Ordinaire 2025

- Convention IASEF/ONF
- Sélection de mares en forêt de L'Isle-Adam, Carnelle
- Objectifs:
 - Mise à jour des données existantes amphibiens, odonates
 - Connaître la faune et flore des mares
 - Influence du changement climatique
- Méthode:
 - Ecoute, observation, pose de nasses







Compte d'exploitation au 31/12/24

Assemblée Générale Ordinaire 2025

Charges		Produits	
libellés	2024	libellés	2024
Achats	1 039,84 €	Participations	1 990,00 €
Services externes	648,07 €	Produits des activités	
Autres services extérieurs	3 510,54 €	Subventions	1 550,00 €
Impôts et taxes		Adhésions et dons	4 142,00 €
Charges exceptionnelles		Intérêts du Livret Bleu	538,88 €
Dotations provisions 2022			
TOTAL CHARGES	5 198,45 €	TOTAL PRODUITS	8 220,88 €
Bénévolat : temps de travail	2024	RESULTAT 2023	154,66 €
Administratif = 379h	4 090,00 €		
Activités et actions = 711h	6 000,00 €	RESULTAT 2024	3 022,43 €
Réunions = 420h	3 100,00 €		
heures évaluées à 10€/00	13 190,00 €		
Frais kilométriques = 6300 / 6605kms	4 095,00 €		
Frais kilométriques des bénévoles à 0.65 € /km			
Total bénévolat	17 285,00 €		



Bilan au 31/12/24

Assemblée Générale Ordinaire 2025

PASSIF		2024
	Report à nouveau A-1	14 521,30 €
	Gain sur l'exercice	3 022,43 €
	Chèque non débité	39,00 €
	TOTAL PASSIF	17 582,73 €
ACTIF		
	Livret Bleu Crédit Mutuel	17 236,38 €
	Compte courant Crédit Mutuel	346,41 €
	TOTAL ACTIF	17 582,79 €



Budget 2025

Assemblée Générale Ordinaire 2025

Charges		Produits	
libellés	2025	libellés	2025
Achats	1 750,00 €		
		Produits exceptionnels	1 070,00 €
Services externes	1 100,00 €		
		Produits des activités	
Autres services extérieurs	4 400,00 €		
		Subventions	1 550,00 €
Impôts et taxes			
		Adhésions et dons	4 130,00 €
Charges exceptionnelles			
		Intérêts du Livret Bleu	500,00 €
TOTAL CHARGES	7 250,00 €	TOTAL PRODUITS	7 250,00 €

Vote rapport financier



Election des administrateurs





Assemblée Générale Ordinaire 2025

2022	2023	2024	2025
Catherine ALLIOUX	Catherine ALLIOUX	Catherine ALLIOUX	Catherine ALLIOUX
	Marc ANDRE	Marc ANDRE	
			Marianne LE HENAFF GODBILLE
			François BLANCHARD
Laurent CASSIGNARD	Laurent CASSIGNARD	Laurent CASSIGNARD	Laurent CASSIGNARD
Fabienne CATHUDAL	Fabienne CATHUDAL	Fabienne CATHUDAL	Fabienne CATHUDAL
Nathalie CESAIRE	Nathalie CESAIRE	Nathalie CESAIRE	Nathalie CESAIRE
association CPNVS	association CPNVS	association CPNVS	association CPNVS
Jacky GARREAU	Jacky GARREAU	Jacky GARREAU	Jacky GARREAU
			Isabelle LASTERNAS
		Gaëlle LAZENNEC	Gaëlle LAZENNEC
Jacques LEMARQUAND	Jacques LEMARQUAND	Jacques LEMARQUAND	Jacques LEMARQUAND
Carine LE THANH	Carine LE THANH	Carine LE THANH	Carine LE THANH
Alexia LEVEILLE	Alexia LEVEILLE	Alexia LEVEILLE	Alexia LEVEILLE
		Jean-Dany MEYER	Jean-Dany MEYER
Gerard PARENT	Gerard PARENT	Gerard PARENT	
Jean-Paul PAUTRAT	Jean-Paul PAUTRAT	Jean-Paul PAUTRAT	Jean-Paul PAUTRAT
association S.A.B	association S.A.B	association S.A.B	association S.A.B
Danièle SAMSON	Danièle SAMSON	Danièle SAMSON	Danièle SAMSON
Jean-Marie TERNISIEN	Jean-Marie TERNISIEN	Jean-Marie TERNISIEN	Jean-Marie TERNISIEN

administrateurs statutaires	18
démissions	1
Non renouvellement	1
total éligibles	14
dont rééligibles	9
candidatures	12



Partenaires

Assemblée Générale Ordinaire 2025

CPNVS (Club Connaître et Protéger la Nature de la Vallée du Sausseron)

- Entretien de la mare de Frouville
- Repasses chouettes chevêches
- Récolte des pommes
- Vente de jus de pomme
- Migration des amphibiens



SAB (Sauvegarde Asnières Baillon)

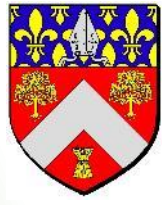
- Migration amphibiens
- Nuit de la chouette
- Nettoyage des berges de la Thève et de l'Ysieux





Remerciements

Assemblée Générale Ordinaire 2025



A tous ceux qui nous soutiennent techniquement, financièrement

- ◆ *Les bénévoles*
- ◆ *La mairie de L'Isle-Adam, notamment le service des Espaces Verts*
- ◆ *Le cinéma le Conti qui met à notre disposition des salles de projection*
- ◆ *ONF*
- ◆ *Les mairies de Presles, Mours, Nerville la Forêt, Mériel, Saint-Prix*
- ◆ *PNR Oise Pays de France*
- ◆ *Le Conseil départemental du Val d'Oise*
- ◆ *Le Crédit Mutuel*
- ◆ *Et tous nos donateurs*

Nouvelles initiatives

- Recensement des Hérissons
- Suivi Migration Nocturne



Recensement des Hérissons





Le hérisson en quelques mots :

- Petit mammifère bien connu qui déambule la nuit dans les campagnes et dans les villes.
- Les hérissons sont des animaux solitaires, d'une espérance de vie de 8 ans mais en moyenne 2 à 3 ans.
- Les mâles et les femelles ne se rencontrent que pour l'accouplement, les territoires des mâles chevauchent celui des femelles.
- Il sort dès la tombée de la nuit pour se nourrir, il peut parcourir plusieurs km dans la nuit. Il est omnivore et est un très bon auxiliaire du jardinier.
- Ce petit mammifère hiberne pour pallier le manque de nourriture hivernale. Il peut perdre jusqu'à 30% de son poids. Doit peser minimum 600gr à la fin de l'automne.
- Aucune connaissance réelle de sa répartition et de sa population.
- Protégé par la loi, espèce pourtant en danger. Plusieurs causes :
 - La perte de son habitat naturel, les lisières et le bocage
 - La circulation routière
 - Les pesticides
 - La nourriture inappropriée donnée par l'homme.
 - Les accidents « domestiques » et les chiens.





Recensement des hérissons

Assemblée Générale Ordinaire 2025

Comment aider les hérissons :

- Les territoires des hérissons se chevauchent, besoin de circuler entre les jardins. Laisser des passages dans vos clôtures.
- Laissez en toutes saisons un point d'eau, une simple coupelle de jardin peut faire l'affaire.
- Evitez de nourrir les hérissons, laissez les se nourrir des indésirables de vos jardins.
- Vous pouvez éventuellement les nourrir à la sortie de l'hiver, avant l'hibernation ou pendant les périodes de sécheresse exclusivement.
- Evitez l'emploi des pesticides, anti-limaces notamment
- Mise à disposition d'abris estivaux ou d'hibernation: tas de bois de feuilles ou caisse de bois.
- Associations Piqu'enBoule à Taverny et ENVOL à Bailleul sur Thérain

Aidez les scientifiques à mieux connaître les populations de hérissons en France !

Deux programmes de sciences participatives :

- Mission Hérisson de la LPO
- Opération Hérisson France Nature Environnement





Recensement des hérissons

Assemblée Générale Ordinaire 2025

Programme FNE :

- Recensement par observations ou indices de présence (crottes)
- Animaux morts ou vivants
- Par l'utilisation d'un tunnel à empruntes 5 nuits de suite, 4 fois par an



- Saisie simple sur un site internet

Initiatives et Actions pour la Sauvegarde de l'Environnement



Site FNE

Votre observation

Date *

19/12/2024

Heure *

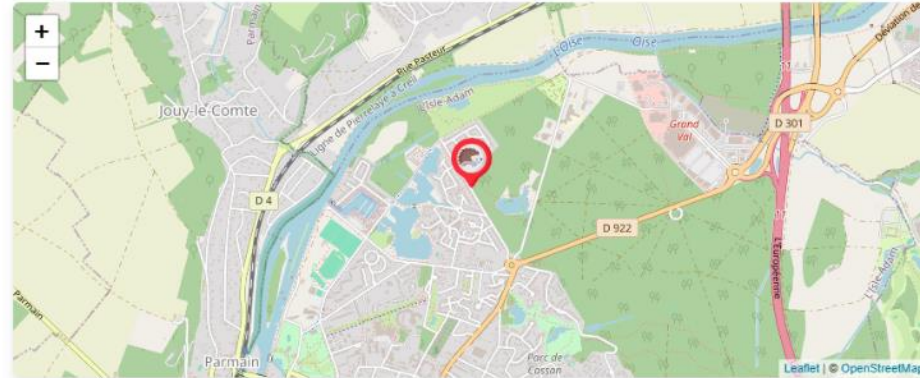
16:04

Recherchez l'adresse

Rechercher une adresse

La localisation que j'ai saisie n'est pas précise (impossibilité de s'arrêter sur le bord de la route, chemin en forêt non localisable, etc.)

Corrigez si nécessaire l'emplacement sur la carte



Quels éléments de paysage trouve-t-on autour de l'observation ? *

 Route	 Voie ferrée	 Milieu urbanisé	 Jardin individuel	 Jardin partagé	 Parc	 Verger	 Prairie, pâture
 Champ cultivé	 Haie	 Friche buissonnante	 Lisière de forêt	 Forêt ou bois	 Zone humide ou cours d'eau		

Quel a été le type d'observation ? *

 Directe	 Indices de présence
--	--

Complément d'informations

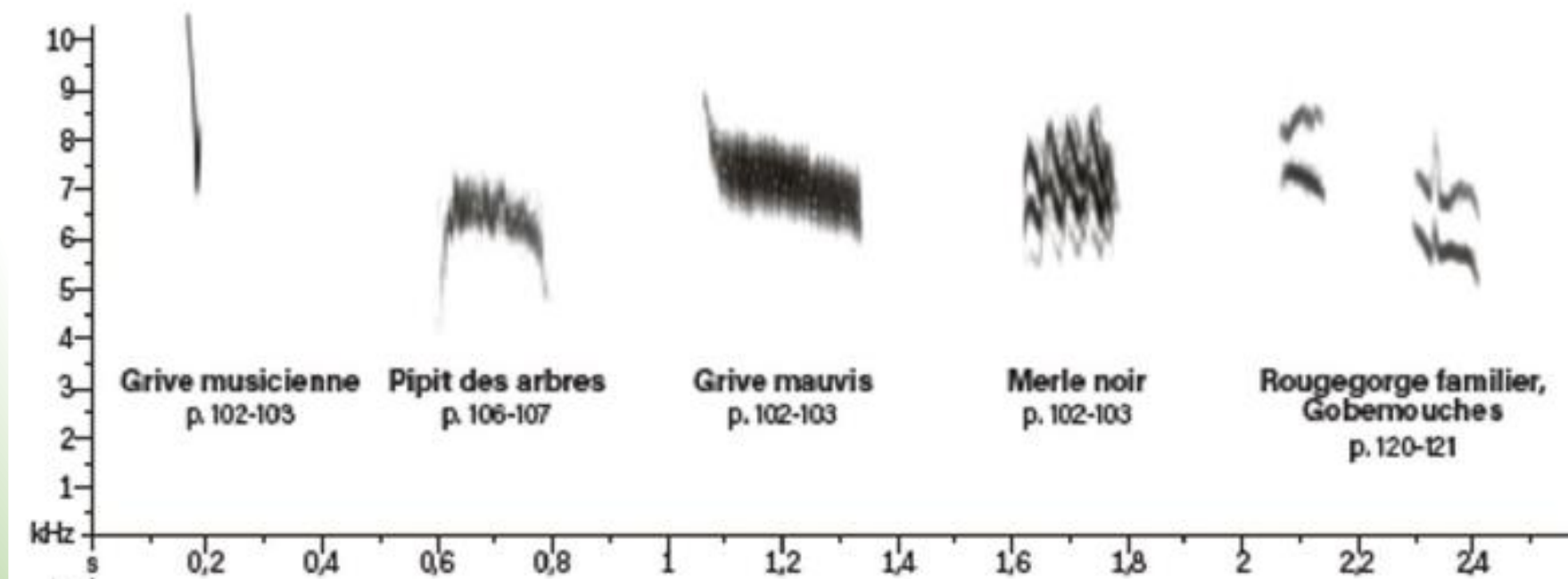
Suivi de la migration Nocturne par le son



Les 2/3 des espèces d'oiseaux migrent de nuit.

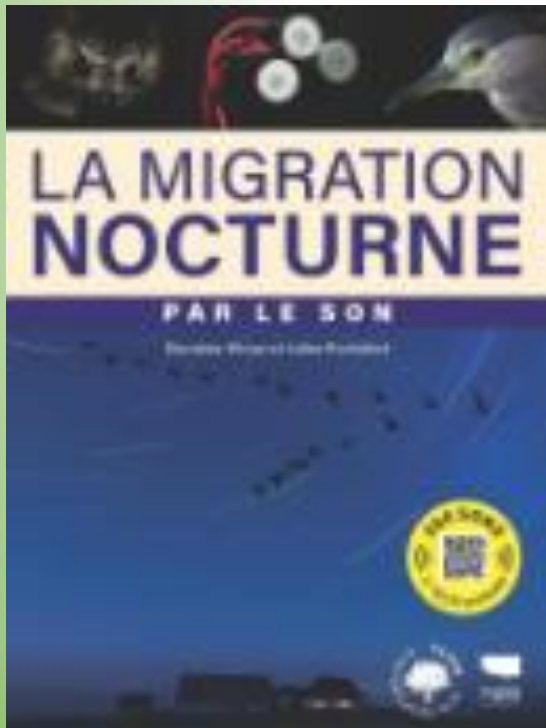
Suivi de la migration nocturne par le son est en plein essor :

- Le matériel d'enregistrement.
- Les outils informatiques pour le traitement des données.
- Plusieurs réseaux se sont constitués comme le réseau «NocMig-IDF» de la LPO-IDF.
- Une banque de données des sonographes.



Programme de sciences participatives visant à étudier la migration nocturne des oiseaux via une méthode de suivi acoustique standardisée.

[Vol de nuit - LPO \(Ligue pour la Protection des Oiseaux\) - Agir pour la biodiversité](#)



Prix 580 à 780 € suivant version





Migration nocturne par le son

Assemblée Générale Ord



• Audacity

Analyser une nuit

Tutoriel vidéo



Audacity → nettoyage bande son et isolation des cris

xeno-canto
Sharing wildlife sounds from around the world

Charger et saisir les cris dans la base pour aide identification ou recherche dans la bibliothèque

MAGEO Mise au Gabarit Européen de l'Oise



La liaison Seine-Escaut : un programme global de liaison fluviale au gabarit européen Vb entre le bassin de la Seine et le bassin de l'Escaut.

Cette liaison nécessite entre autres :

- La construction du canal Seine-Nord Europe (CSNE)
- La mise au gabarit européen Vb de l'Oise (MAGEO)

MAGEO dans la liaison Seine-Escaut :

- Le débouché sud du CSNE ;
- L'ouverture du bassin de la Seine vers le réseau européen des voies navigables.



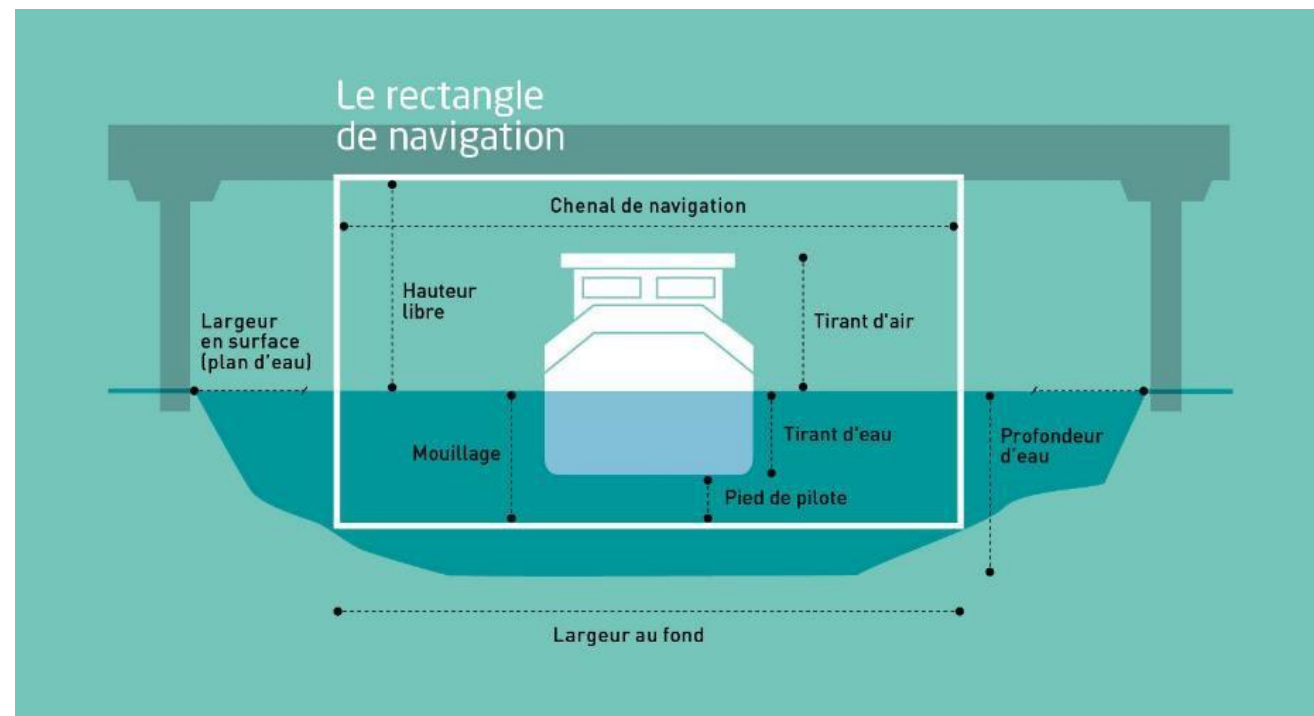


Faciliter le transport fluvial à grand gabarit

Permettre la navigation du bateau de gabarit européen Vb entre Creil et Compiègne

- Capacité : 4 400 tonnes
- Longueur : 180 m
- Largeur : 11,40 m
- Tirant d'air pour 2 hauteurs de conteneurs : 5,25 m au-dessus de la ligne d'eau de référence

Un mouillage de 4 m garanti aux bateliers





Les principaux travaux

- Pour la navigation:
 - Dragage du chenal sur 42km : 3m → 4m
 - Elargissement du chenal → reprise de berges sur 35+ secteurs de travaux.
- Pour la gestion des inondations
 - Création d'un site de compensation hydraulique à Verneuil-en-Halatte
- Pour la compensation écologique
 - Aménagements spécifiques (frayères et zones de hauts fonds à Armancourt, Sarron, Epinette et sur la zone de Verneuil-en-Halatte)

Compiègne

-Armancourt -
Epinette

Verneuil-en-
Halatte

Sarron

Creil

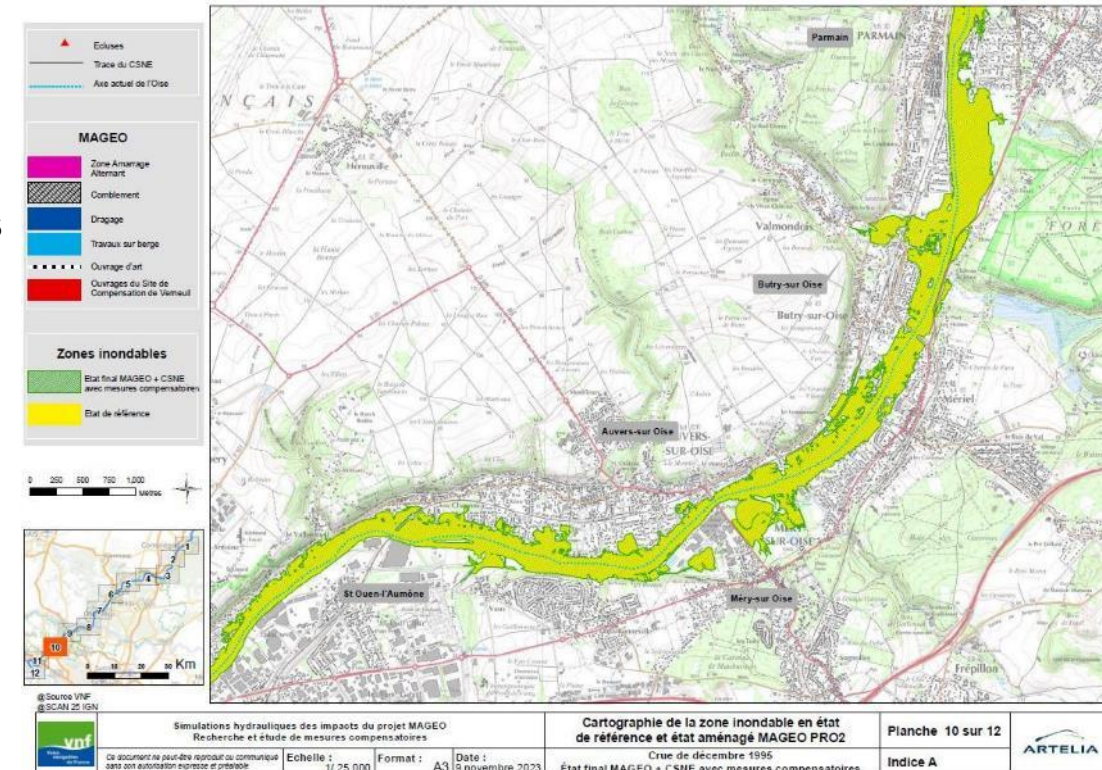
Neutralité hydraulique du projet MAGEO

- Hypothèses de simulation : prise en compte du CSNE, simulations pour plusieurs types de crues: Q10, Q2002, Q2001, Q1993, Q1995, Q100

➤ Impact hydraulique neutre assuré sur l'ensemble de l'Oise pour toutes les crues simulées

Section	Variation de niveau /état de référence (m)	Q10	2002	2001	1993	1995	100 ans
		De Creil à la Seine	Maximum	-0.01	-0.01	-0.01	-0.01
	Minimum	0.00	0.00	0.00	0.00	0.00	-0.02

- Gestion du site de Verneuil-en-Halatte pour les différents types de crue (gestion ouverture des vannes) **co-construite avec l'Entente-Oise-Aisne qui valide le modèle**



Le site de compensation hydraulique : principes

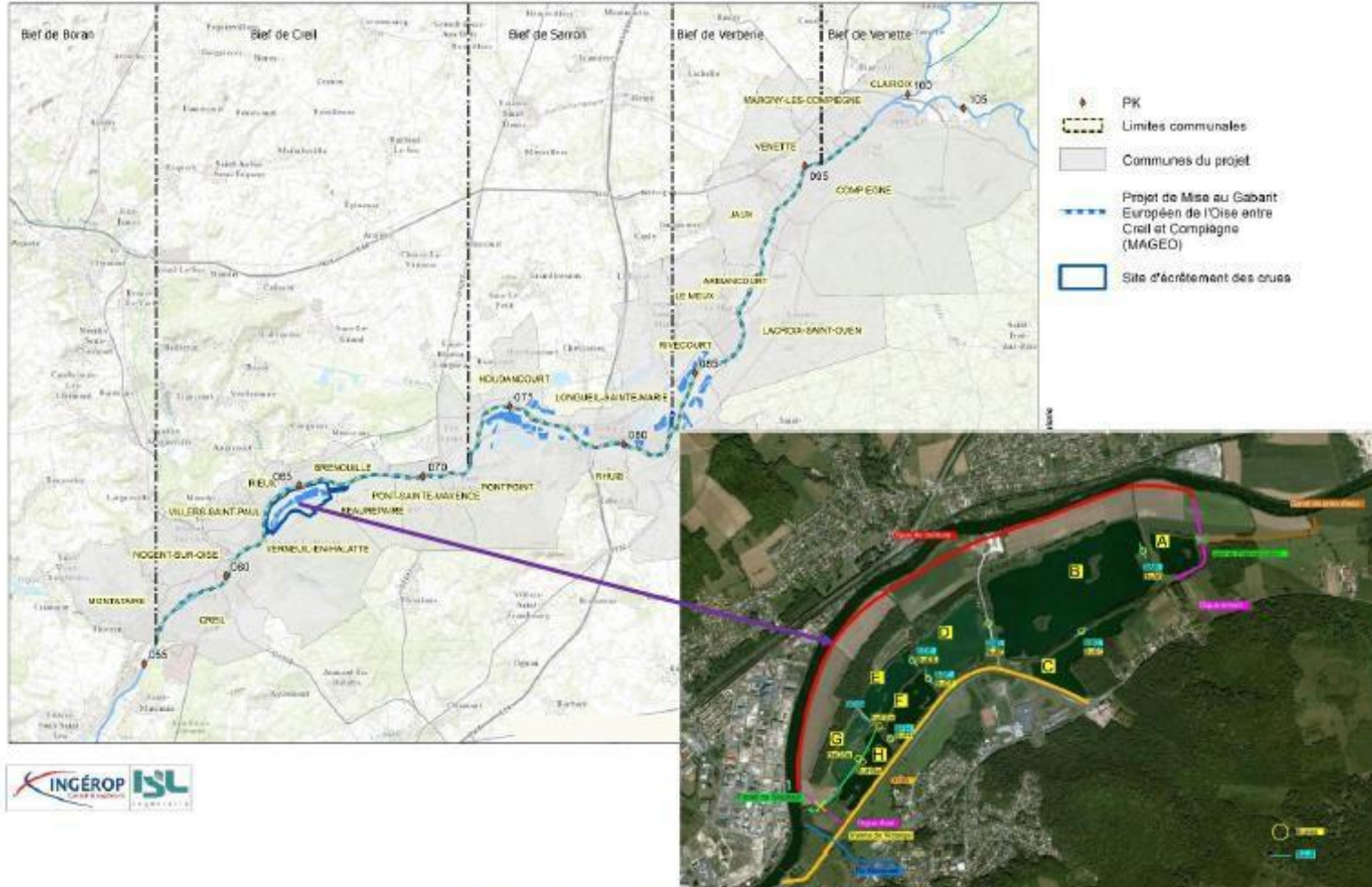
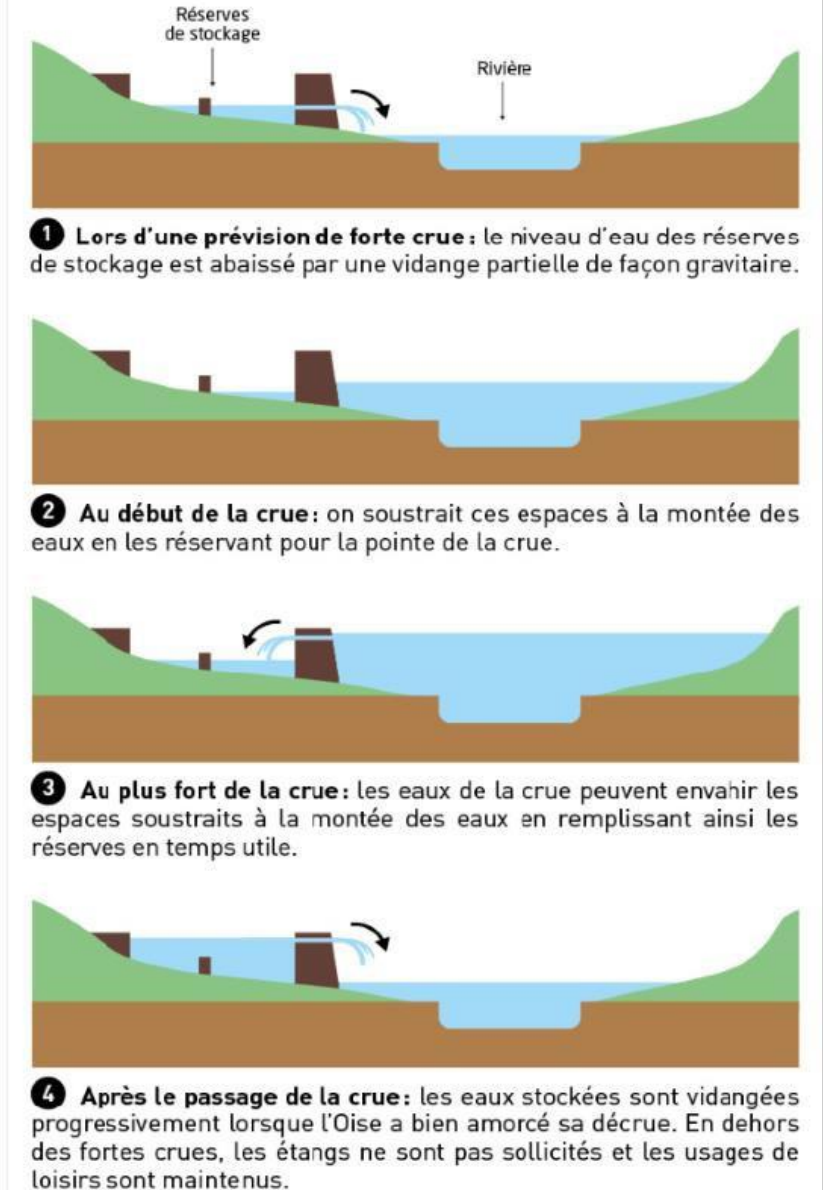


Figure 21 : Localisation du site d'écroulement des crues

Le principe de fonctionnement d'un site d'écroulement des crues



Le site de compensation hydraulique : Etat projeté

Site de Verneuil (8 étangs A à H)



Augmentation du trafic fluvial sur l'Oise

- Multiplication par 3 des tonnes transportées entre 2014 et 2035 mais **seulement par 1,7 du nombre de bateaux** grâce à la stratégie de massification du transport fluvial
- C'est la liaison Seine-Escaut qui crée la demande, et MAGEO s'inscrit dans ce projet européen.

2014

4,2 millions

de tonnes transportées sur l'Oise,
soit en moyenne
25 bateaux par jour



2035

13,7 millions

de tonnes par an,
soit en moyenne 43 bateaux par jour
dont 3 à 4 convois au gabarit Vb



Les évolutions les plus importantes sont attendues sur les trafics de matériaux de construction, de céréales et de conteneurs.

Les Hannelons en forêt
Alban Rangier
ONF



**Les inventaires ABC
Atlas de la Biodiversité Commune
Jean-Silouane Rebours
CEN (Conservatoire d'Espaces
Naturels)**

