



Femelle de Lucane cerf-volant - Cliché Christophe Lair

Par Xavier Houard, Bruno Mériguet et Florence Merlet

Enquête Lucane

jamais deux sans trois...

À l'heure où le Muséum national d'histoire naturelle va transmettre à l'Union européenne le rapport de l'OPIE concernant l'évaluation de l'état de conservation du Lucane cerf-volant¹, la troisième année de l'enquête bat déjà son plein. Nous vous proposons à cette occasion un résumé succinct des principaux apports de la campagne d'observations de 2012.

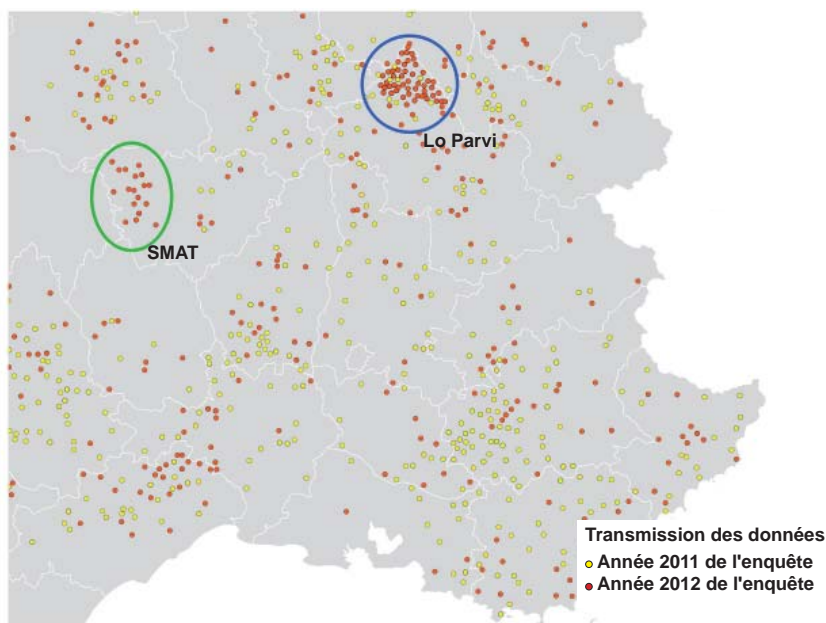
Après deux années d'animation de réseau et de relais d'information, l'objectif fixé à l'issue du premier bilan de l'enquête 2011² est atteint : la répartition du Lucane en France métropolitaine est désormais établie sans lacune à l'échelle des départements ! Avec une exception annoncée, en Corse,

1-2. À relire : Le Lucane cerf-volant, premiers résultats de cette opération de science participative, *Insectes* n°165, 2012(2), en ligne à www7.inra.fr/opie-insectes/pdf/i165houard-et-al.pdf

où le Lucane cerf volant *Lucanus cervus* n'est pas connu : il y est remplacé par le Lucane tétraodon *L. tetraodon*. Au total, nous disposons actuellement de 7 459 observations réparties sur 3 147 communes, contre 3 091 données de 1 832 communes récoltées en 2011, ce qui correspond à une augmentation de plus de 70 % en 2^e année. Nous remercions une fois de plus les 2 209 « observ'acteurs » qui se sont mobilisés à ce jour !

■ L'EFFET « SMAT » ET L'IMPACT « LO PARVI »...

Ni nouveau virus, ni tempête tropicale, SMAT et Lo Parvi sont deux structures locales qui ont conduit respectivement, en Haute-Loire et en Isère, des démarches exemplaires pour activer le recueil de données sur la répartition de l'espèce. Au Syndicat mixte d'aménagement du Haut-Allier (SMAT) revient le « premier prix d'animation » pour le relais de l'enquête dans la presse locale et sa diffusion active sur son territoire. À l'association Lo Parvi, nous attribuerons la « palme d'or » de l'activation locale pour ses recherches ciblées et systématiques sur l'ensemble des 65 communes de l'Isle-Crémiou au nord de l'Isère. Leur mobilisation se traduit sur la carte par une plus grande densité des observations, ce qui vérifie encore une fois l'adage entomologique : « lorsqu'on sait chercher, on peut trouver ! ». En 2013, dans le même esprit, les collégiens et lycéens bourguignons seront mobi-

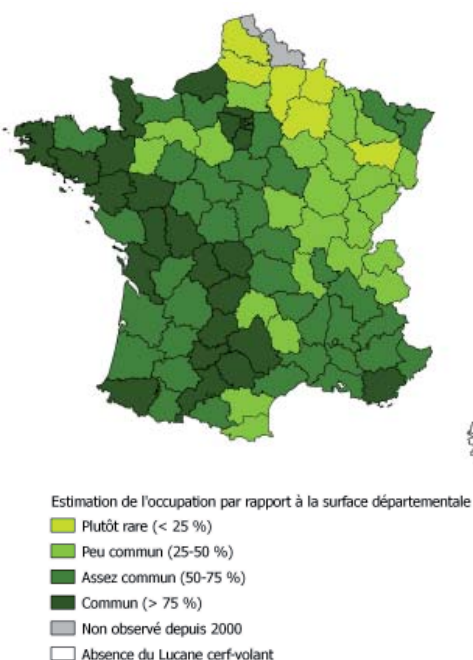


Effet d'une animation sur la densité d'observation

lisés par l'association Bourgogne Nature pour collecter des données dans cette région à fort potentiel (www.bourgogne-nature.fr).

■ UNE RARETÉ MIEUX PERÇUE

Entre les campagnes 2011 et 2012, la surface d'occupation effective de la couverture nationale (par mailles de 10 x 10 km) a été augmentée de 54 %. La superficie prospectée est passée de 132 800 km² en 2011 à 204 200 km² pour 2012, atteignant 37 % du territoire national (24 % à l'issue de la première année). Le



Estimation de la rareté du Lucane cerf-volant

Lucane cerf-volant, bien que cité « officiellement » de tous les départements continentaux, n'est pas réparti de façon homogène et, selon que l'on considère la partie à moitié vide ou à moitié pleine de la bouteille, il demeure plus ou moins « rare » ou plus ou moins « commun » dans certains secteurs. En rapportant la surface des territoires communaux concernés par au moins une observation de Lucane à la surface du département, il est possible d'estimer un niveau de rareté départementale. Cette approche reste encore approximative, mais elle permet de présenter une première carte départementale de la « rareté » du Lucane en France. Enfin, même si tous les départements disposent d'une mention de Lucane, il convient cependant de noter que le Lucane n'a pas été observé dans le département du Nord depuis longtemps. L'unique observation qui a été rapportée par l'Institut royal des sciences naturelles de Belgique est antérieure à... 1900.

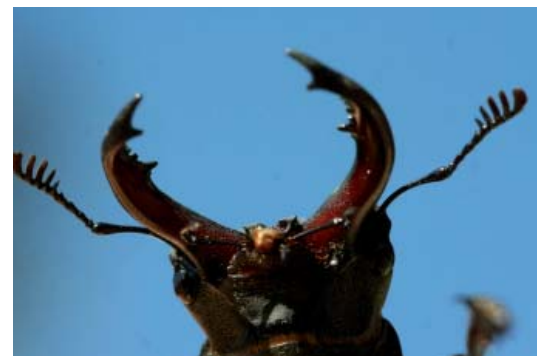
■ DE L'INVENTAIRE AU SUIVI

Afin d'établir des tendances sur la stabilité à long terme des populations de Lucane, l'enquête doit légèrement évoluer et passer d'une phase d'inventaire « opportuniste » à un suivi plus ciblé pour pouvoir affiner les futures analyses. C'est

pourquoi en 2013, tout en continuant à enregistrer les nouvelles observations fortuites de Lucane, nous vous incitons à retourner sur les sites de vos précédentes observations afin de tenter de l'y retrouver. Dans cette optique, le formulaire de saisie en ligne (www.insectes.org/enquete/lucane-cerf-volant.html) a été modifié.

■ LA PHOTO RESTE UN OBJECTIF !

Les photos sont une source d'informations précieuse : il est essentiel de nous les transmettre via le formulaire. Elles permettent de détecter les éventuelles erreurs d'identification. En 2012, seulement 15 erreurs ont été relevées sur 429 photos examinées, contre 17 sur les 406 photos transmises en 2011, soit des proportions équivalentes. La confusion la plus courante demeure celle avec la Petite Biche (*Dorcus parallelipipedus*). Dans un second temps, un réexamen de ces photos



Forme « *pentaphyllus* » du Lucane cerf-volant - Cliché Jérémy Bouyer

nous permettra d'identifier certaines formes particulières du Lucane. Par exemple, nous pourrions ainsi préciser la répartition de la forme « *pentaphyllus* » qui, comme son nom l'indique, présente des massues antennaires avec 5 feuillets contre seulement 4 pour la forme nominale. Dans ce cas, une photo nette relativement cadrée sur la tête est nécessaire. ■

La version originale de cet article est parue dans *Insectes*, n°169, 2013(2), pp. 33-34

Contact Enquête Lucane OPIE :
Bruno Mériquet (enquete.lucane@insectes.org)