

Initiatives et **A**ctions pour la **S**auvegarde de
l'**E**nvironnement et des **F**orêts

Assemblée Générale Ordinaire du 4 février 2012

Présentation des rapports statutaires
2010 / 2011

(1^{er} septembre 2010 / 31 décembre 2011)

Rapport Moral

Présentation de nos activités de l'année écoulée

La saison mycologique

La biodiversité

Les forêts

Zones humides et le port de l'Isle Adam

L'eau et les milieux aquatiques

Vote sur le rapport moral

Rapport Financier

Compte de résultat 2010-2011 (16 mois)

Bilan 2010-2011

Annexe

Prévisionnel 2012



Rapport d'Activités 2010-2011

Présentation par
Pascal THOYER,
Président



Nicolas Corffait



Nos axes d'activités

Découvrir

- Sensibiliser
- Participer
- Agir



Assemblée générale ordinaire du 4 février 2012

Découvrir

Réalisation
d'inventaires



Travail important
sur la zone du futur
port de l'Isle-Adam



Toutes les sorties
mycologiques font
désormais l'objet d'une
fiche d'inventaire

Découvrir



Près de 1000 photos...

Mise en place d'une photothèque et d'une cartotheque ancienne.

60 cartes postales du début du 20^{ème} siècle...



Découvrir

Activité « Mycologie »

Le groupe « champignons » a été créé en 2011 et a eu une importante activité, avec près de 17 sorties, suivies par 250 personnes



Psathyrella
Condolleana



Laccaria Laccata



Boletus



Russula Vesca



Amanita Rubescens



Cortinarius
Purpurascens

La saison mycologique

Présentation par
Daniel MAUREL

Mycologue
Membre du Conseil
d'Administration de
l'IASEF
Membre de la
Société Mycologique
de France
Pilote du groupe
« mycologie »



La saison mycologique

Le **mycophage** récolte ou achète des champignons pour les manger.

Le **mycophile** en est plutôt un admirateur : il les observe, les photographie.

Le **mycologue**, lui, les étudie plus scientifiquement grâce à des ouvrages consacrés et tente de déterminer le plus exactement possible à quel groupe, quelle espèce ils appartiennent.



La saison mycologique

Mais tout **mycophage** est en général **mycophile** et même un mycologue qui s'ignore, car un **mycophage** « responsable », doit apprendre à connaître un minimum d'espèces surtout parmi les plus toxiques voire mortelles.



C'est sans doute pour cela que notre activité suscite un si grand engouement.



La saison mycologique



Il y a eu d'abord la conférence du 25/2/2011 au pavillon Magallon.

17 Sorties mycologiques organisées sous l'égide d'IASSEF, dont 12 reprises au calendrier national de la SMF (société mycologique de France)

Au cours de ces balades, nous avons recensé une moyenne de 15 participants, soit environ 250 mycophiles.



La saison mycologique

Le 10 septembre pour le forum des associations, notre passion a été le thème central d'animation de notre stand, nous avons exposé une cinquantaine d'espèces grâce aux cueilleurs de la veille



et a tous ceux qui ont travaillé pour cette présentation.

La saison mycologique

Conférences, bar des sciences, sorties « champignons », expositions ont largement remplis le calendrier du dernier trimestre 2011.



La saison mycologique

J'espère qu'avec tous les succès accumulés cette année, vous me donnerez quitus pour mon pilotage de la section « myco » et que nous pourrions conserver nos 5 fois triples A :

Activité – Agréable – Attractive.

Aventure – Aération – Animation.

Apprentissage – application – Acquisition.

Affluence – Adhésions - Assiduité.

Association – Ambiance – Amitié.



La saison mycologique

En 2012



**Nous n'allons pas
faire cela !**

**C'est le résultat de la
cueillette d'une seule
personne en une journée
en Haute Loire.**

La saison mycologique

En 2012

Nous allons faire cela :



Découverte des milieux, des biotopes, des stations, apprendre, déterminer, faire des expositions, préparation dégustation (avec modération) et même inventaires.

Tout cela dans le respect de la propriété d'autrui, de la forêt et de tous les milieux où nous passerons.





Sensibiliser



Conférences et expositions

- ✓ Conférence sur les mustélidés, animée par Jean-Luc Barailler
- ✓ Conférence sur le tri des déchets, avec le Syndicat TRI-OR, animée par M. Tardif
- ✓ Conférence sur les oiseaux migrateurs, animée par Jean-Marie Ternisien
- ✓ Participation à la 9^{ème} Nuit de la Chouette (journée entière consacrée au thème, avec présentation de films, exposition sur les rapaces nocturnes et sortie nocturne en forêt, en partenariat avec l'ONF)
- ✓ Expositions « Champignons » (Isle-Adam, Mériel...), animée par Daniel Maurel (IASEF – SMF)
- ✓ Conférence « Le Jardin Bio », avec Victor Renaud
- ✓ Journée Astro-Nature, avec le club QUASAR 95



Sensibiliser

Bulletins

Editions de 4 numéros
(n°12 : octobre 2010, n°13 : mars 2011,
n° 14 : septembre 2011, n° 15 : janvier 2012)





Sensibiliser

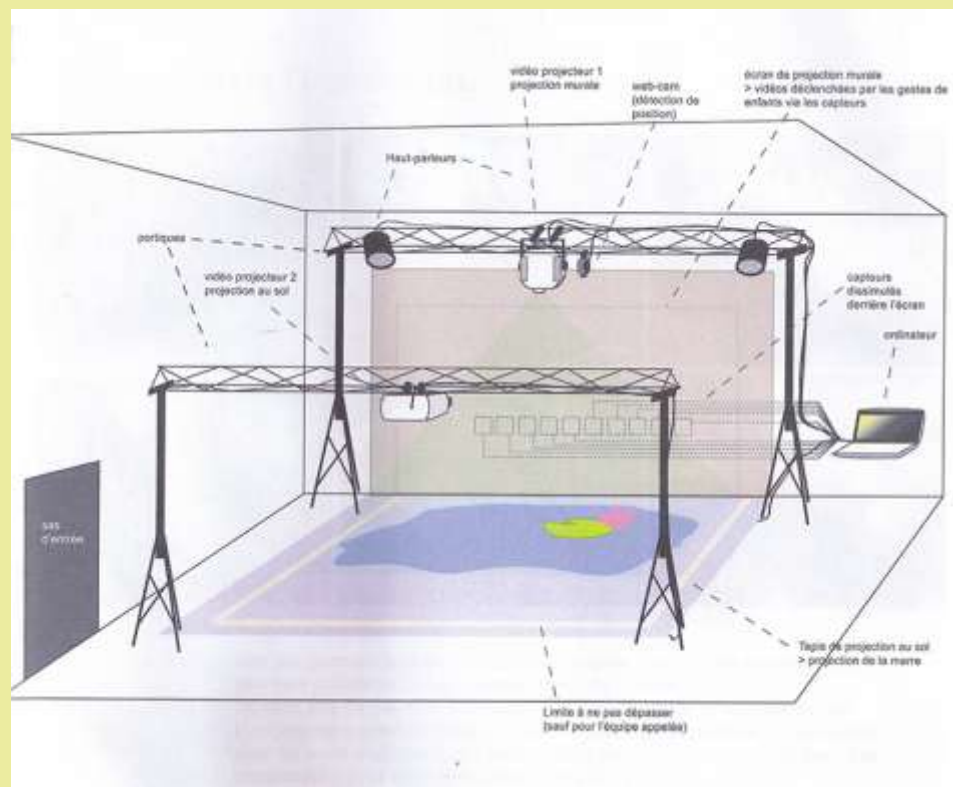
Site iasef.fr

Le site internet de l'association a été créé à la fin de 2010, il en est à sa seconde version



Sensibiliser le public scolaire

Projet multimedia « Mare Pédagogique »



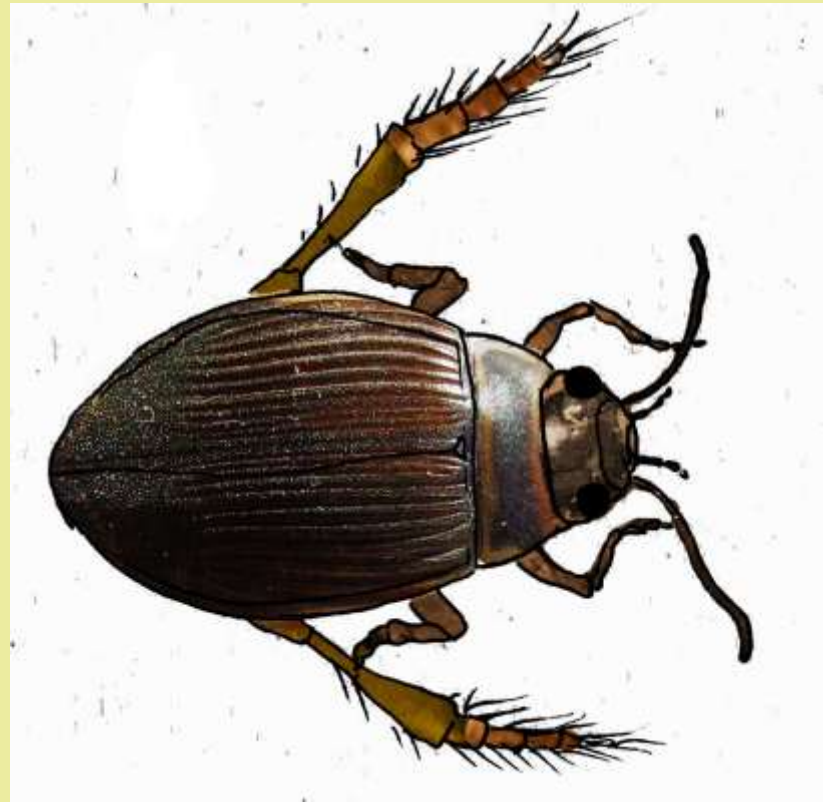
Sensibiliser le public scolaire

Projet multimedia « Mare Pédagogique »



Sensibiliser le public scolaire

Projet multimedia
« Mare Pédagogique »



Sensibiliser le public scolaire

Les accords obtenus de diffusion des documentaires animaliers

Les éditions « Salamandre » et le réalisateur ont donné à l'IASSEF l'autorisation de diffusion gratuite de plus d'une heure trente de films animaliers de première qualité.



Participer

- Comités de suivi écologiques des forêts de l'Isle Adam, Carnelle, Montmorency, l'Hautil et Vexin
- Comité de gestion patrimoniale de l'Isle-Adam, Carnelle et Montmorency
- Comité consultatif du Syndicat Mixte des Berges de l'Oise
- comité consultatif de suivi de l'étude de milieu du Lac des Ciments du conseil régional



Participer

Nous sommes également actifs au sein d'autres associations

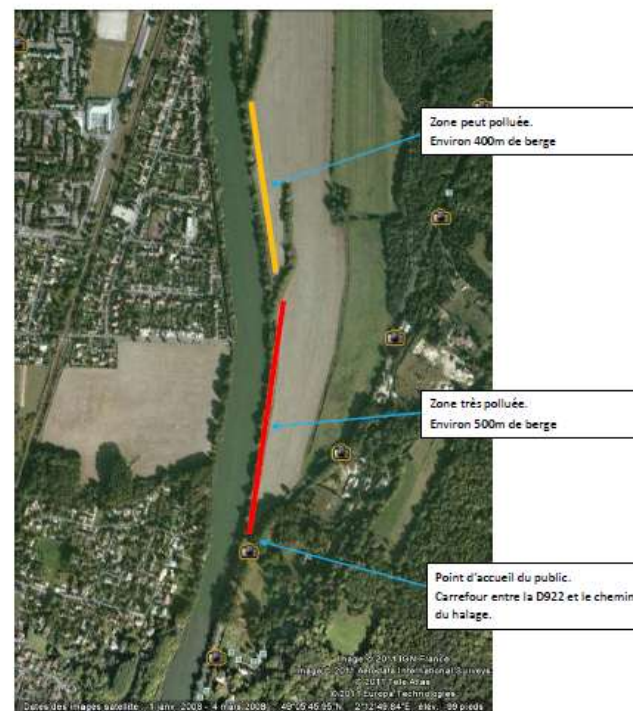
- Val d'Oise Environnement
- Ile de France Environnement
- Natureparif
- UNALCI
- Société Mycologique de France
- Société de Protection de la Nature



AGIR



Plan de la zone à nettoyer.



AGIR

Nos « Chantiers Nature » :

- Opérations « **Nettoyons la Nature** » : 2 interventions en 2011, en limite de Stors, et à proximité du Rond-Point des Héros de la Résistance
- « **Haie de la Biodiversité** », au Rond-Point des Héros de la Résistance à L'Isle-Adam.
ce projet de l'IASSEF a été labélisé au titre de l'année de la biodiversité



La biodiversité

Présentation par
Jean-Marie TERNISIEN

Membre du Bureau de l'IASSEF
Membre de la LPO
Responsable « biodiversité »



Martin pêcheur
par Nicolas Coiffait



Caléopthérix vierge
par Christian Mars



Mante religieuse
par Yves Morvan



Papillon Argus bleu
par Guy Marvanne

Espace de la Biodiversité du Rond Point des Héros de la Résistance à l'Isle-Adam



NOVEMBRE 2010
Plantation
de la haie



Opération
organisée par
l'IASSEF

Espace de la Biodiversité



SEPTEMBRE 2011
Création
de la mare



Opération organisée
par les Services des
Espaces Vert et
pilotée par la
société
Hydrosphère

Espace de la Biodiversité



Opération
organisée par
l'IASSEF

OCTOBRE 2011
Création
du muret de pierres



Espace de la Biodiversité



**5 novembre 2011
Plantation
autour de la mare**

**Récupération des
végétaux**

Opération
organisée par
l'IASSEF

Espace de la Biodiversité



**5 novembre 2011
Plantation
autour de la mare**

**Plantation des
végétaux**

Opération
organisée par
l'IASSEF

Espace de la Biodiversité

SAMEDI 10 MARS 2012
L'IASSEF vous invite à participer au
chantier nature pour
la plantation des végétaux

Opération
organisée par
l'IASSEF



Opération
organisée par
l'IASEF

SAMEDI 10 MARS 2012
L'IASEF vous invite à une
conférence sur les zones humides
20 H 30 à l'Espace Magallon



Jean Luc Barailler
Michel Pajard
Dominique Vardon

Les faits notables de 2011

Forêt



Eau et
milieux
humides

Les faits notables de 2011

Forêt

L'IASSEF a joué un rôle majeur dans la création d'un groupe « Forêts » au sein d'Ile-de-France Environnement. Cette association regroupe 400 associations de défense de l'environnement en Ile de France, ce qui représente plusieurs dizaines de milliers d'adhérents. La forêt n'était pas représentée jusqu'en début 2011.

A cette date, nous sommes intervenus pour la création d'un groupe de travail spécifique, ce qui a été fait. Le Président de l'IASSEF (Pascal THOYER) est l'animateur de ce groupe. Il est certain que l'influence des associations va être considérablement renforcée, puisque ce groupe représente 80% des forêts publiques d'Ile de France.



La forêt



Présentation par
**Laurent
CASSIGNARD**

Vice Président
Pilote de la
Commission Forêt

La forêt

La problématique concernant nos massifs forestiers



- Nous avons la chance de vivre à proximité de 3 massifs forestiers importants (Montmorency, l'Isle-Adam et Carnelle) présentant une richesse certaine en termes de biodiversité :
- espèces remarquables, dont certaines très rares,
- zones d'intérêt écologique,
- zones naturelles d'intérêt écologique, faunistique et floristique,
- zones humides, etc.

La forêt

La problématique concernant nos massifs forestiers

Du fait de leur situation en zone péri-urbaine, ces massifs sont soumis à de fortes pressions liées à la proximité des zones urbanisées et à la densité de population :


- urbanisation / mitage,
- trafic important sur les voies ouvertes à la circulation,
- pollution,
- cueillette sauvage et dégradations,
- fréquentation touristique et de loisirs, importante.

Ces massifs domaniaux font également l'objet de coupes plus ou moins sévères et plus ou moins importantes dans le cadre de l'exploitation sylvicole gérée par l'ONF



La forêt

**La
problématique
concernant
nos massifs
forestiers**



Ces différents facteurs,
s'ils ne sont pas correctement
maîtrisés,
peuvent très vite entraîner des
déséquilibres préjudiciables
à ces écosystèmes
et des atteintes irrémédiables
en matière de biodiversité

La forêt

Les objectifs de la commission « forêt »



1 – CONNAITRE

Acquérir une meilleure connaissance des milieux forestiers :

- géographie, géologie et histoire
- biodiversité,
- aspect économiques et exploitation sylvicole
- attrait en matière de loisirs et de tourisme
- impact des pollutions diverses

La forêt

Les objectifs de la commission « forêt »

2 - FAIRE CONNAITRE

- Diffuser des informations et sensibiliser les pouvoirs décisionnaires et le grand public



Arbre
remarquable
forêt de
l'Isle-Adam

La forêt

Les objectifs de la commission « forêt »

3 - AGIR

- Etablir la doctrine de l'IASEF sur les différentes questions relatives à la Forêt
- Proposer des solutions et des actions pour assurer la pérennité de nos massifs forestiers et la protection de leur biodiversité
- Echanger des informations avec d'autres associations impliquées dans la protection de l'avenir des forêts (Val d'Oise Environnement, Ile de France Environnement, etc.)
- Participer aux différents organes participatifs en matière de forêt (Comités de gestion, Comités de suivi écologique, etc.)
- Participer aux débats publics
- Discuter avec l'ONF



La forêt

Les thèmes de travail



1 – Mise en place d'un fond documentaire pour chaque massif

- Avec l'appui d'un comité scientifique composé de naturalistes et de personnes compétentes :
 - réalisation d'inventaires naturels dans les différents massifs,
 - recensement des inventaires et données existants
 - réalisation d'études spécifiques
- Avec l'appui de personnes compétentes ayant déjà réalisé des travaux de ce type :
 - réalisation d'une étude historique, géographique et géologique pour chacun des massifs

La forêt

Les thèmes de travail



2 – Suivi des travaux réalisés par l'ONF

- Mise en place d'un système « d'alerte » permettant aux adhérents de l'IASEF ayant constaté des coupes de relayer l'information auprès de la Commission Forêt afin de pouvoir assurer un suivi des travaux réalisés sur l'ensemble des massifs.
- Prise de position sur les coupes ou sur les travaux de nature à générer des déséquilibres importants sur le milieu ou de porter atteinte à la biodiversité
- Dialogue avec l'ONF

La forêt

Les thèmes de travail

3 – Participation au débat sur le statut des forêts périurbaines



Faut-il arrêter toute exploitation ou imaginer une autre sylviculture ?

Faut-il limiter la fréquentation touristique et de loisirs ?

La forêt

Les thèmes de travail

4 - Préservation de l'intégrité des massifs et lutte contre l'isolement des massifs

- Mise en place d'une veille concernant les projets susceptibles d'aggraver le mitage des massifs et de l'urbanisation des lisières.
- Informer sur l'importance des corridors écologiques et œuvrer pour leur préservation et leur développement afin d'éviter l'isolement des massifs et les échanges naturels
- Forêt de protection et zone Natura 2000



La forêt

Les thèmes de travail

5 – L'étude de l'importance et des effets des différentes formes de pollution

- Recensement des différentes formes de pollution
 - ordures,
 - pollution des cours d'eau et des zones humides,
 - pollutions lumineuses et sonores
- Recensement des effets des différentes formes de pollution
- Organisation de manifestation de sensibilisation et de chantiers nature (opérations de nettoyage, etc .)



Les faits notables de 2011

Eau et milieux humides

L'IASSEF intervient dans la création du port de l'Isle Adam de façon constructive, en entretenant des relations étroites avec la Mairie et l'aménageur.

Nous avons participé aux inventaires de l'étude de milieu et proposé une zone de compensation à la Mairie.



Zones humides

Corridors biologiques

Aménagement du futur

port de l'ISLE-ADAM



Présentation par
Jean-Marie TERNISIEN

Membre du Bureau de l'IASSEF
Membre de la LPO
Responsable « biodiversité »

Zones humides

LA VALLEE DE L'OISE

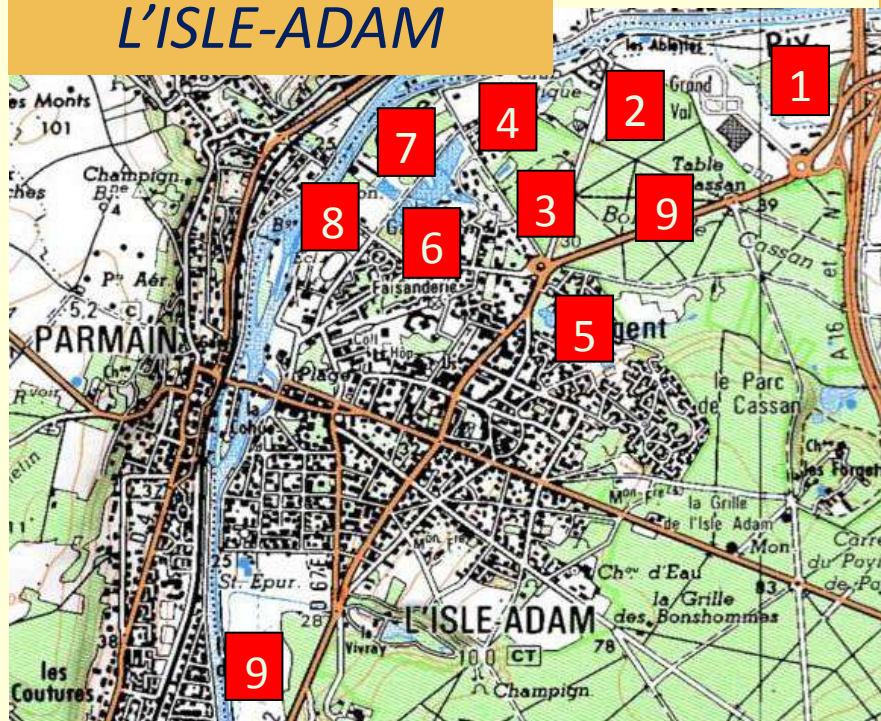


1 - Etat des lieux

- 1- Abbaye de Royaumont – Asnières – Baillon**
- 2 - Les prairies humides d'Asnières sur Oise.**
- 3 - Noisy sur Oise, L'île des Aubins**
- 4 - La zone humide de Bruyères sur Oise.**
- 5 - Le Marais de Bernes sur Oise.**
- 6 - Persan**
- 7 - Champagne sur Oise.**
- 8 - Beaumont sur Oise.**
- 9 - Mours**
- 10 - Mériel, le marais de Stors.**
- 11 - Méry sur Oise, le Parc du château.**

Zones humides

L'ISLE-ADAM



- 1 - Le ru du bois
- 2 - Les mares de la forêt
- 3 - L'étang des trois sources
- 4 - La mare du Débuché
- 5 - Les étangs du parc de Cassan
- 6 - Les étangs de la petite plaine
- 7 - L'étang de l'école de pêche
- 8 - L'étang du futur port
- 9 - Plaine alluviale

Même si le site n'est pas aussi riche que le marais de Stors, il est loin d'être sans intérêt pour la biodiversité locale.

Zones humides

2 - L'étang du futur port de l'Isle-Adam



Une

diversité d'habitats :

- *Un étang de 11 000 m²*
- *Des roselières*
- *Des mares*
- *Une falaise*
- *Des friches*
- *Des bois*
- *Un ancien verger*
- *Une décharge formant un milieu plus sec*

*Cette ancienne gravière a été abandonnée
au début des années 80*

Zones humides

2 - L'étang du futur port de l'Isle-Adam

L'avifaune

- 90 espèces observées sur les 140 recensées à l'Isle-Adam.
- Une cinquantaine est nicheuse ou potentiellement nicheuse.

Rousserolle
Effarvate



Phragmite
des joncs



Martin pêcheur



Grèbe castagneux

Zones humides

2 - L'étang
du futur
port de
l'Isle-Adam

Les insectes

- Une vingtaine d'espèces de papillons, dont le Demi-deuil.
- Une vingtaine d'espèces d'odonates, dont le Caleopthérix vierge.
- La Mante religieuse et la Decticelle bariolée observées dans friches.



Zones humides

2 - L'étang
du futur
port de
l'Isle-Adam

- Couleuvre à collier et lézard des murailles.

*Reptiles,
batraciens,
poissons*



- Grenouille verte.



- Huit espèces de poissons sont régulièrement pêchés dont le brochet.

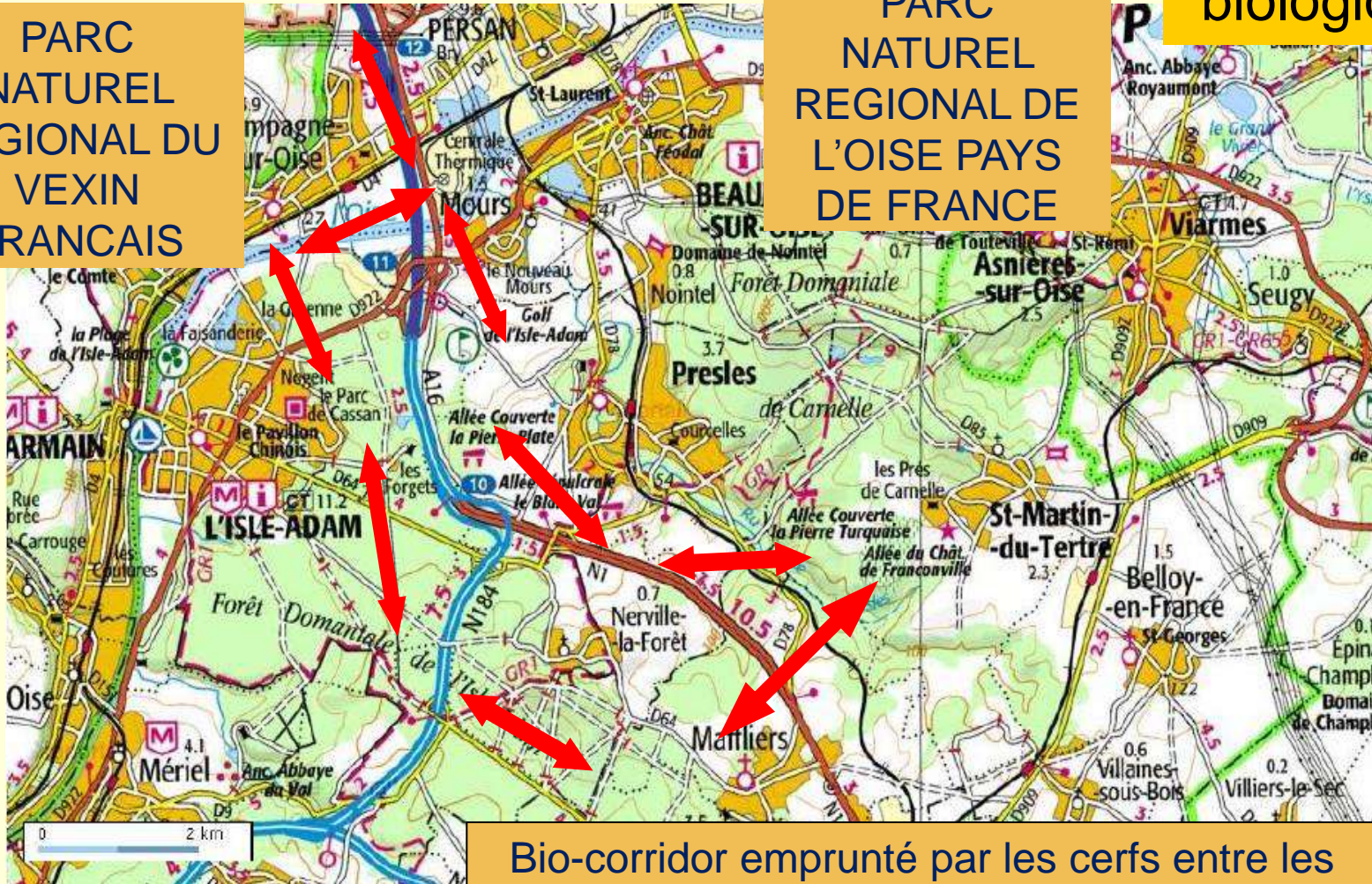
*Merci à Yves Morvan, Christian Mars et Guy Marvane
de nous avoir confié leurs photos.*

Zones humides

3 –
Corridors
biologiques

PARC
NATUREL
REGIONAL DU
VEXIN
FRANCAIS

PARC
NATUREL
REGIONAL DE
L'OISE PAYS
DE FRANCE



Bio-corridor emprunté par les cerfs entre les massifs forestiers de Carnelle et L'Isle Adam

Zones humides

4 –
Espace
naturel de
biodiversité



Parcelle proposée par
M. le Député Maire.



Zones humides

4 –
Espace
naturel de
biodiversité

Vue d'ensemble
du projet proposé par l'IASEF





Zones humides

4 –
Espace
naturel de
biodiversité

L'espace naturel dans
son environnement



Assemblée générale ordinaire du 4 février 2012



Zones humides

4 –
Espace
naturel de
biodiversité

Etude de sol





Zones humides

4 –
Espace
naturel de
biodiversité

Agenda
de
l'IASEF

- 3 Septembre 2010 : évocation de la compensation lors d'un rendez vous avec M. le Député Maire.
- 23 Mars 2010 : première prise de contact avec la société Eiffage.
- 2 Avril : rendez vous avec M. le Député Maire, présentation de la position de l'IASEF sur le projet du port.
- 5 septembre 2011 : rendez vous téléphonique avec l'ONF sous-traitant d'Eiffage pour l'étude de biotope.
- 10 septembre 2011 : rendez vous avec M. Leballeur suite au travaux d'étude de sol pratiqués sur le site.
- 15 Octobre 2011 : rendez vous avec Eiffage et l'ONF pour un bilan à mi-étude.
- 17 janvier : rendez vous avec Eiffage, l'ONF et les élus chargés du dossier pour les premières évocations de compensation.

Eau et milieux aquatiques

Présentation par
Jacques LEMARQUAND

Secrétaire
Pilote du groupe Eau
et des milieux aquatiques



Eau et milieux aquatiques

Un groupe de travail composé
de :



G. Chanal
V. Gabut
J. Lemarquand
J.M. Ternisien
P Thoyer

L'eau

et les milieux aquatiques

Veille de dossiers

- ✓ inondations
- ✓ liaison fluviale Seine-Nord Europe

Etudes

- ✓ inventaire des zones humides de la vallée de l'Oise et de ses abords
- ✓ étude de milieu de la zone portuaire de L'Isle-Adam



Eau et les milieux aquatiques

Des concertations :

- ✓ Compensation du projet de port fluvial de L'Isle-Adam
- ✓ Comité consultatif du Syndicat Mixte des Berges de l'Oise
- ✓ Comité consultatif de l'étude de milieu du lac des ciments entreprise par le Conseil Régional
- ✓ UNALCI





Nos projets 2012

- Outre les **activités traditionnelles** :
 - Suivi de l'avenir de nos forêts
 - Visites de terrain,
 - Conférences,
 - Expositions,....

l'année 2012 s'annonce particulièrement riche dans le domaine de l'eau et des milieux humides :

- Le port de l'Isle Adam arrive en phase opérationnelle
- La relance de la liaison fluviale Seine -Nord Europe avec le creusement et le rescindement de l'Oise entre Creil et Compiègne et son dragage entre Conflans et Creil semble désormais certaine.
- Nous sommes partenaire de la Société Nationale de Protection de la Nature (SNPN), réseau « Zones humides Ile de France », pour réaliser un inventaire des mares dans le Val d'Oise.
- **Enfin, en 2012, nous espérons obtenir l'agrément au titre d'association de Défense de l'environnement.**

L'association compte 219 adhérents au 31/12/2011



Vote sur le rapport moral

Assemblée générale ordinaire du 4 février 2012



Rapport financier

Présentation par
Pierre SAYEGH

Trésorier

- Compte de résultat
2010-2011 (16 mois)
- Bilan 2010-2011
- Annexe
- Prévisionnel 2012



Compte de Résultat

période du 1er septembre 2010 au 31 décembre 2011

CHARGES		PRODUITS	
60 ACHATS		70 PRODUITS GESTION COURANTE	
Achat polos "IASEF"	354,18 €	Vente polos L'I.A.S.E.F.	105,00 €
6022 Achat Fournitures activités	652,60 €		
6068 Achat petit matériel	708,98 €		
61 SERVICES EXTERNES		74 SUBVENTIONS DE FONCTIONNEMENT	
616 Assurances	395,87 €	Conseil Général	1 200,00 €
6181 Documentation/abonnements journaux	98,40 €	Municipalité L'Isle-Adam	500,00 €
6185 location matériel pour expo et conf.	205,60 €	Crédit Mutuel IA	500,00 €
		Centre Leclerc IA	1 000,00 €
62 AUTRES SERVICES EXTERNES		75 autres produits de gestion courante	
6237 Publications/Publicité	1 101,04 €	7585 Cotisations adhésions	2 125,00 €
6251 Déplacements, mission	373,34 €		
6257 Réceptions	656,35 €		
626 Frais postaux	626,40 €	76 PRODUITS FINANCIERS	
		768 Intérêts financiers	45,59 €
65 AUTRES CHARGES DE GESTION COURANTE		77 PRODUITS EXCEPTIONNELS	
6586 Cotisations/Adhésions associations	427,00 €	Projet pédagogique Conseil Général	2 000,00 €
		Réserve Parlementaire M. Poniatowski	1 000,00 €
66 CHARGES FINANCIERES			
668 Autres charges financières	55,08 €		
67 CHARGES EXCEPTIONNELLES			
frais de cadeaux départ retraites partenaires	100,00 €		
achat fournitures projet pédagogique	197,03 €		
TOTAL CHARGES	5 951,67 €	TOTAL PRODUITS	8 475,59 €
		RESULTATS	2 523,92 €



Bilan

BILAN 2010-2011 (EXERCICE 16 MOIS)

du 1er septembre 2010 au 31 décembre 2011

ACTIF		PASSIF	
Report à nouveau (déficit)		Report à nouveau (excédent)	1 913,37 €
Perte sur l'exercice		Gain sur l'exercice	2 523,92 €
Produits à recevoir		Charges à payer	176,70 €
Produits perçus d'avance		Charges payées d'avance	
Comptes courants			
	Crédit Mutuel 784,77 €		
	Crédit Agricole 581,30 €		
Livret bleu crédit mutuel	3 247,92 €		
Caisse			
TOTAL	4 613,99 €	TOTAL	4 613,99 €



Annexe

Conformément aux décisions prises par la dernière AGE, l'exercice écoulé a comporté 16 mois d'exploitation : soit du 1er septembre 2010 au 31 septembre 2011.

L'exercice prochain reprendra une année de fonctionnement en année civile.

Les deux principaux projets ont été l'objet d'un gros travail. Ils se poursuivront et se finaliseront courant exercice 2012 :

* Haie de la Biodiversité : reste l'imperméabilisation de la mare et la replantation de ses abords. Il y a également à effectuer quelques replantations d'arbustes de la haies végétales.

* Projet pédagogique avec l'université de Cergy : ce projet est en cours de finalisation par les étudiants et l'acquisition du matériel nécessaire à la présentation au public, notamment écoles et collèges, sera acquis courant du prochain exercice.

Ces deux projets ont été labelisés dans le cadre de l'année de la biodiversité.



Prévisionnel

période du 1 janvier au 31 décembre 2012

CHARGES		PRODUITS	
60 ACHATS		70 PRODUITS GESTION COURANTE	
Fournitures activités	1 000,00 €	Vente polos I.A.S.E.F	100,00 €
Fournitures expositions	1 100,00 €		
61 SERVICES EXTERNES		74 SUBVENTIONS DE FONCTIONNEMENT	
Assurances CALVA	450,00 €	Conseil Général Val d'Oise	1 000,00 €
risque d'exploitation		Municipalité L'Isle-Adam	500,00 €
Documentation/abonnements journaux	500,00 €	Crédit Mutuel	1 000,00 €
location matériel pour expo et conférences	350,00 €	Centre Leclerc Isle Adam 2012	1 000,00 €
62 AUTRES SERVICES EXTERNES		75 Autres produits de gestion courante	
Publications/Publicité	1 500,00 €	Cotisations adhésions	3 300,00 €
Déplacements activités	670,95 €		
Réceptions	600,00 €		
Frais postaux	650,00 €		
65 AUTRES CHARGES DE GESTION COURANTE		77 PRODUITS EXCEPTIONNELS	
Cotisations/Adhésions associations	300,00 €	autres participations au projet pédagogique	1 500,00 €
		report à nouveau	2 523,92 €
67 CHARGES EXCEPTIONNELLES			
acquisition matériel projet pédagogique	3 802,97 €		
TOTAL CHARGES	10 923,92 €	TOTAL PRODUITS	10 923,92 €
		RESULTATS	- €



**Vote sur le
rapport financier**



Initiatives et Actions pour la Sauvegarde de l'Environnement et des Forêts

Merci

aux naturalistes et aux photographes
qui ont collaboré à la réalisation de ces documents
ainsi qu'à nos financeurs
qui nous ont permis de réaliser toutes ces activités



Centre associatif Françoise Bonn
14 rue T. Prévost 95290 l'ISLE-ADAM
www.iasef.fr – courriel : contact@iasef.fr
Assemblée générale ordinaire du 4 février 2012